

 **REAL-EL**

INSTRUKCJA OBSŁUGI



GŁOŚNIKI 2.0 USB
S-415

Dziękujemy za zakup produktu REAL-EL!**PRAWA AUTORSKIE**

© 2024. ENEL GROUP OU.

Niniejsza Instrukcja i zawarte w niej informacje są chronione prawem autorskim.

Wszelkie prawa zastrzeżone.

ZNAKI TOWAROWE

Wszystkie znaki towarowe są własnością ich właścicieli.

SPIS TREŚCI

1. ZALECENIA DO UŻYTKOWANIA PRODUKTU	1
2. ZAWARTOŚĆ OPAKOWANIA	1
3. ŚRODKI OSTROŻNOŚCI	2
4. OPIS TECHNICZNY	2
5. SPECYFIKACJE TECHNICZNE	3
6. PODŁĄCZENIE I EKSPLOATACJA	4

1. ZALECENIA DO UŻYTKOWANIA PRODUKTU

- Ostrożnie rozpakuj produkt, upewnij się, że w pudełku są wszystkie elementy zgodnie z instrukcją. Sprawdź urządzenie pod kątem uszkodzeń. Jeśli został uszkodzony podczas transportu – należy spisać protokołu szkody, który musi być podpisany przez kuriera; jeśli produkt nie działa, natychmiast skontaktuj się ze sprzedawcą.
- Nie włączaj urządzenia natychmiast po umieszczeniu go w pomieszczeniu, jeśli temperatura na zewnątrz jest ujemna!. Rozpakowany produkt musi być przechowywany w temperaturze pokojowej przez co najmniej 4 godziny.
- Przed użyciem produktu należy przeczytać uważnie instrukcję oraz przechowywać ją przez cały okres użytkowania.

2. ZAWARTOŚĆ OPAKOWANIA

Głośniki 2.0 — 2 szt.

Instrukcja obsługi — 1 szt.

Karta gwarancyjna — 1 szt.

3. ŚRODKI OSTROŻNOŚCI

- Nie należy rozmontowywać urządzenia i dokonywać naprawy samodzielnie. Serwis i naprawy powinny być wykonywane wyłącznie przez wykwalifikowany personel autoryzowanego centrum serwisowego. Lista autoryzowanych centrów serwisowych znajduje się na stronie www.real-el.com
- Należy chronić urządzenie przed wpadnięciem do otworów obcych przedmiotów.
- Należy chronić urządzenie przed wysoką wilgotnością, przedostaniem się wody i kurzu.
- Należy chronić głośnik przed przegrzaniem: nie umieszczaj go w pobliżu urządzeń grzewczych i unikaj bezpośredniego światła słonecznego.
- Nie należy używać do wycierania benzyny, alkoholu ani innych rozpuszczalników, ponieważ mogą one uszkodzić dekorowaną powierzchnię urządzenia. Do czyszczenia urządzenia używaj miękkiej, suchej szmatki.
- Jeśli urządzenie nie działa, należy skontaktować się ze sklepem, w którym został zakupiony.

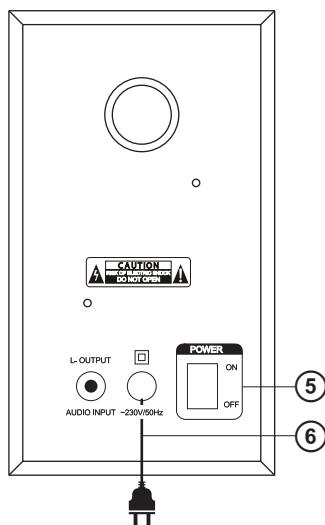
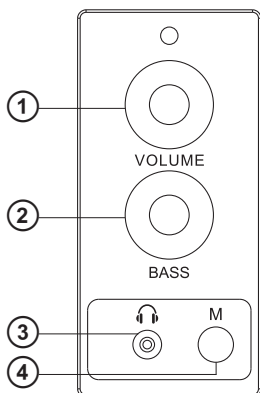
Cechy

- Dwudrożny system akustyczny
- Bezprzewodowa transmisja sygnału przez Bluetooth
- Połączenie przewodowe 3.5 mm
- Wyjście słuchawkowe
- Dynamiczne podświetlenie
- Gniazdo do podłączenia słuchawek
- Drewniana obudowa

4. OPIS TECHNICZNY

Panel sterowania:

- 1 VOLUME: Regulator głośności
- 2 BASS: Regulacja tonów niskich
- 3 Wyjście słuchawkowe
- 4 M: Przycisk zmiany trybu i podświetlenia
- 5 POWER ON/OFF : Włącznik zasilania
- 6 Przewód zasilający

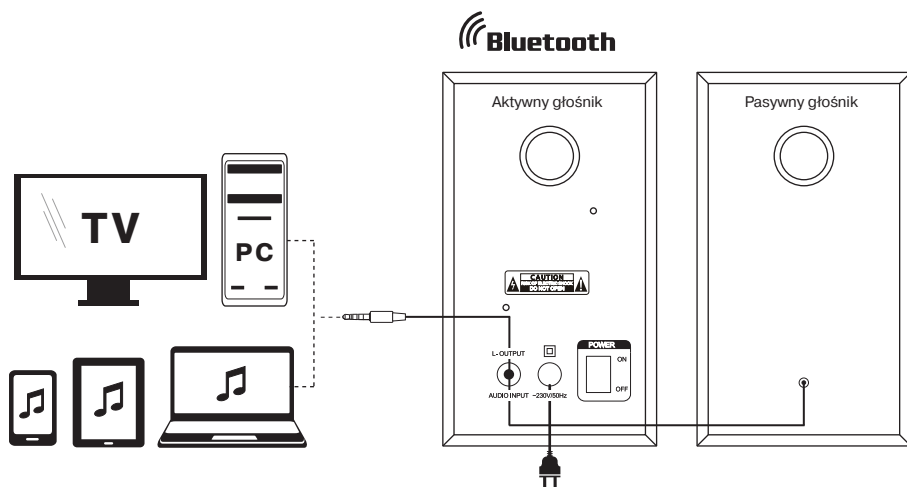


5. PODŁĄCZENIE I EKSPLOATACJA

Podłączenie głośników

Głośniki można podłączyć do prawie wszystkich źródeł dźwięku: odtwarzaczy, komputery, telefony, laptopy itp. (Patrz schemat na rys.).

- Umieść głośniki względem słuchacza symetrycznie w odległości nie mniejszej niż jeden metr.
- Połącz pasywne i aktywne głośniki ze sobą.
- Podłącz kabel sygnałowy do gniazda karty dźwiękowej PC lub innego źródła sygnału.
- Dostosuj głośność dźwięku głośników.
- Podłącz przewód zasilający do gniazda zasilania, następnie włącz włącznik zasilania w tryb ON.
- Krótkie naciśnięcie M (4) zmienia tryb sygnału wejściowego: 3,5 mm Line-in, Bluetooth
- Przytrzymaj M (4), aby zmienić rodzaj podświetlenia.
- Podczas podłączenia słuchawek tryb przełącza się automatycznie.



Tryb Bluetooth

- Wybierz tryb Bluetooth za pomocą przycisku M (4). System przejdzie w tryb wyszukiwania.
- Na źródle sygnału (telefon, tablet itp.) należy wybrać tryb wyszukiwania urządzeń Bluetooth. Na ekranie pojawi się nazwa «**REAL-EL S-415**», z którym chcesz nawiązać połączenie.
- Ponowne połączenie odbywa się automatycznie.
- Aby podłączyć inne urządzenie, należy powtórzyć procedurę łączenia Bluetooth, pod warunkiem że poprzednie urządzenie nie jest podłączone do systemu.

6. SPECYFIKACJA

Parametry	Znaczenie
Moc (RMS)	20 (2 × 10) W
Pasma przenoszenia	90 – 20 000 Hz
Średnica głośników głośnik wysokotonowy głośnik niskotonowy	Ø 25 mm Ø 76 mm
Napięcie zasilania	~ 230/50 V/Hz
Podłączanie	Bluetooth / mini-jack Ø 3.5 mm
Wymiary jednego głośnika	115 × 200 × 130 mm
Materiał obudowy	drzewo (MDF)
Waga	1.7 kg

Uwaga!

- Specyfikacje podane w tabeli są jedynie orientacyjne i nie mogą służyć jako podstawa roszczeń.
- Wytwory znaku towarowego REAL-EL są ciągle ulepszone. Z tego powodu specyfikacje techniczne i kompletność mogą ulec zmianie bez powiadomienia.



Manufacturer: ENEL GROUP OU, Harju maakond, Rae vald, Jüri alevik,
Aruküla tee 55a, 75301, Estonia.

® **Registered Trademark of ENEL GROUP OU. Estonia.**